



MODISPREM®



Plástico foam and nonwovens converter

MEMORIA DE RESPONSABILIDAD SOCIAL CORPORATIVA ARAGON



Acoustics



Automotive



Construction



Packaging



Industry



Sports



2023

INDICE II

Contenido

CRITERIO 1. CONTENIDOS GENERALES PRUEBA	4
<i>C.1.1. CARTA DEL DIRECTOR GENERAL:</i>	4
<i>C.1.2. PRESENTACIÓN DE MODISPREM S.A.</i>	6
<i>C.1.3. ETICA E INTEGRIDAD</i>	10
<i>C.1.4 GOBIERNO DE LA ORGANIZACIÓN</i>	12
<i>C.1.5. GRUPOS DE INTERÉS</i>	13
<i>C.1.6. ANÁLISIS DE MATERIALIDAD Y DATOS DE LA MEMORIA</i>	24
<i>C.1.7. PLAN ESTRATÉGICO RSC/ RSA</i>	25
CRITERIO 2. CLIENTES	26
<i>C.2.1. SATISFACCIÓN DEL CLIENTE</i>	26
<i>C.2.2. INNOVACIÓN EN LOS PRODUCTOS Y SERVICIOS</i>	30
<i>C.2.3. CALIDAD DEL SERVICIO</i>	32
<i>C.2.4. TRANSPARENCIA INFORMATIVA SOBRE EL PRODUCTO O SERVICIO</i>	32
CRITERIO 3. CONTENIDOS GENERALES	33
<i>C.3.1. SATISFACCIÓN DE LAS PERSONAS EMPLEADAS</i>	33
<i>C.3.2. IGUALDAD DE OPORTUNIDADES Y NO DISCRIMINACIÓN</i>	35
<i>C.3.3. CONCILIACIÓN DE LA VIDA PERSONAL, FAMILIAR Y LABORAL</i>	36
<i>C.3.4. FORMACIÓN Y FOMENTO DE EMPLEABILIDAD</i>	36
<i>C.3.5. SEGURIDAD Y SALUD</i>	37
CRITERIO 4. PROVEEDORES	38
<i>C.4.1. COMPRAS RESPONSABLES</i>	38
<i>C.4.2. CLASIFICACIÓN Y EVALUACIÓN DE PROVEEDORES Y HOMOLOGACIÓN DE PROVEEDORES</i>	39
<i>C.4.3. INTERACCIÓN CON LOS PROVEEDORES</i>	40
CRITERIO 5. SOCIAL	40
<i>C.5.1. IMPACTO SOCIAL</i>	40
<i>C.5.2. ALINEACIÓN DE PROYECTOS SOCIALES Y ESTRATEGIA</i>	41
<i>C.5.3. TRANSPARENCIA CON EL ENTORNO</i>	42
<i>C.5.4. CANALES DE COMUNICACIÓN EN EL ÁMBITO SOCIAL</i>	43

CRITERIO 6. MEDIO AMBIENTAL	43
<i>C.6.1. IMPACTO AMBIENTAL</i>	43
<i>C.6.2. ESTRATEGIA FRENTE AL CAMBIO CLIMÁTICO</i>	46
<i>C.6.3. GESTIÓN AMBIENTAL</i>	47
<i>C.6.4. COMUNICACIÓN AMBIENTAL</i>	48

CRITERIO 1. CONTENIDOS GENERALES PRUEBA

C.1.1. CARTA DEL DIRECTOR GENERAL:

“Una compañía comprometida al mismo nivel con lo económico, social y ambiental.”



D. Juan Antonio Fañanás y D. David Fañanás
Dirección

Presentamos la Memoria de Responsabilidad Social Empresarial de MODISPREM. Un documento en el que informamos sobre nuestro desempeño en el ámbito económico, social y ambiental.

Esta memoria nace con un triple objetivo: poner en valor la labor que venimos desarrollando en materia de responsabilidad social; satisfacer las expectativas de información de nuestros grupos de interés y ser una guía de mejora continua, con la que comprobar el nivel de cumplimiento de nuestros objetivos.

En ella se plasma también nuestra preocupación por la integración de personas desfavorecidas en la sociedad.

Hemos elaborado esta Memoria porque creemos que éste es el momento en el que la Responsabilidad Social ha de situarse en un lugar clave de la estrategia de las empresas. Puesto que el fortalecimiento de la dimensión responsable de las organizaciones (contribuir desde la propia estrategia al progreso económico, social y ambiental) supone un valor diferenciador y una ventaja competitiva para salir reforzadas de la actual situación.

Desde la creación de MODISPREM, S.A. hemos estado implicados en el desarrollo de nuestra comunidad y realizamos acciones que se engloban dentro de la responsabilidad social empresarial, acciones que queremos compartir y enmarcar dentro de una política de transparencia ante nuestros grupos de interés. El compromiso de MODISPREM, S.A. con cada uno de ellos es fruto del diálogo mantenido a través de los distintos canales de

comunicación, mediante los cuales se mantiene un diálogo constante con el fin de obtener información que ayude a mejorar nuestro desempeño empresarial.

Esta Memoria, que ha sido realizada siguiendo como marco la Guía G3 del Global Reporting Initiative (GRI), pretende, en la medida de nuestras posibilidades, contribuir a la implantación del desarrollo sostenible en la sociedad, y dar a conocer con transparencia y comparabilidad, los logros obtenidos con el buen hacer, profesionalidad y dedicación de toda la plantilla que formamos parte de esta compañía.

Esperamos que esta memoria de Responsabilidad Social Empresarial sirva de referente a todos los trabajadores, socios comerciales y entidades colaboradoras y fomente las buenas prácticas encaminadas al desarrollo sostenible.

MODISPREM, S.A

C.1.2. PRESENTACIÓN DE MODISPREM S.A

Perfil de la organización (GRI 1-13)

La empresa que presenta su Memoria de Responsabilidad Social Corporativa (SRC) es MODISPREM, S.A. y fue creada el año 1981. Está situada en el término municipal de Zuera (Zaragoza), en C/. Francia 28 en el polígono industrial El Campillo, parcela 50-52 dentro de una zona calificada como suelo urbano industrial.

MODISPREM, S.A. se dedica a la transformación de espuma plásticas y productos textiles utilizados principalmente en la industria del automóvil.

MODISPREM, S.A. realiza las siguientes funciones: 1) es centro de almacenaje de todo el material plástico y textil del que hace uso, 2) manipula la materia prima para realizar productos como embalaje, planchas, juntas sellantes, cantoneras, etc. 3) ofrece servicio de recogida del material de los proveedores, así como envío de su propio material a los clientes.

El horario laboral de la empresa en los meses de invierno es el siguiente:

- Mañanas: 8:00 - 14:00 de lunes a jueves
- Mañanas: 7:00 - 15:00 los viernes
- Tardes: 15:00 - 17:00 de lunes a jueves

En cambio, en los meses de verano, el horario es de jornada intensiva:

- Fábrica, Oficinas y Almacén: 6:00 - 14:00 de lunes de viernes
- Gerencia y Oficinas: 7:00 - 15:00 de lunes a viernes

La empresa cuenta con dos naves (plantas), conectadas entre ellas, lo cual supone un total de 13.500 m² construidos. Sus características se pueden apreciar a continuación en la ilustración 2 y 3.

La nave 1 (Planta Industrial) se dedica a la fabricación de piezas para la industria en general, almacenaje, carga y descarga del material, y la nave 2 (Planta Termo), a la termoconformación de espuma de polietileno para el sector automotriz. Tanto en la nave 1 (Zona de Almacén), como en la nave 2 cuenta con sistemas de ventilación para evitar la acumulación de las emisiones generadas por la maquinaria y el tratado de las materias primas.



La empresa cuenta con el siguiente personal:

- 1) oficina: 2 gerentes, 1 director comercial, 2 responsables de negocio, 2 comerciales, 3 administrativos y 1 contable.
- 2) zona de almacén y carga y descarga: actualmente hay 1 encargado que lleva a cabo las labores de organización del almacén, 2 administrativos y 7 operarios que se encargan de la manipulación del material, así como en la carga y descarga de camiones.
- 3) Calidad: 1 director y 2 técnicos.
- 4) Oficina técnica: hay 1 responsable de proyectos que coordina la fase de adjudicación y lanzamiento y 1 responsable técnico industrial que se encarga de el desarrollo de moldes y mantenimiento preventivo de las instalaciones.
- 5) Producción: 2 directores industriales por sector de actividad que se encargan de planificar los trabajos de producción de las máquinas según la demanda de nuestros clientes y 4 técnicos administrativos.





El origen de MODISPREM nos traslada al año 1.973 a un pequeño almacén ubicado en el barrio de Villamayor (Zaragoza). Aquí, Don Antonio Fañanás comenzó a transformar espuma de poliuretano fabricando hombreras, para la confección textil.

En la actualidad, MODISPREM es un referente internacional en la conversión de espumas plásticas y productos textiles para todo el sector industrial y en particular, para la industria automotriz.

1.979

Traslado a Zuera.

Traslado de nuestras instalaciones a una antigua harinera en la localidad de Zuera (Zaragoza), sobre una superficie de 5000 m². Se diversifican los mercados y materiales, desarrollándose una línea de productos para el hogar.

1.987

Continuo crecimiento.

Nos lleva de nuevo a trasladar la planta a la ubicación actual, ampliando la instalación hasta 20.000 m².

1.998

Primera certificación.

La diversidad de nuestros mercados y las exigencias de nuestros clientes, hacen que nos certifiquemos con la normativa de calidad ISO 9002:1994.

2.002

Desarrollamos un nuevo proceso de transformación de espuma mediante el moldeo y la termoconformación, edificando 2.500m² dentro de nuestras instalaciones.

2.003

Obtención de la certificación ISO 9001:2000.

2.008

Obtenemos la certificación ISO 9001:2008.



2.014

Nueva ampliación.

Esta vez de las instalaciones logísticas en 1.600m², alcanzando un total de 20.000 de los cuales 15.900 se encuentran edificados.

2.015

Obtenemos las certificaciones UNE-ISO/TS 16494 e ISO 9001:2015.

2.018

Obtenemos con éxito las certificaciones IATF 16949 y VDA.

2.020

COVID-19

A pesar de la situación provocada por el COVID-19, Modisprem mantiene su posición de liderazgo cerrando el año con cifras positivas.

2.021

MODISPREM recibe el premio como finalista en la última edición del Premio en la categoría de Pymes. Muchas gracias a IAF (Instituto Aragonés de Fomento), Gobierno de Aragón y a todos los organizadores por una ceremonia tan especial.



2.022 MODISPREM recibe el reconocimiento Sello de Excelencia Aragón Empresa.



2.023 Obtenemos con éxito las certificaciones ISO 14001, dentro del compromiso asumido con la protección del medio ambiente.



C.1.3. ETICA E INTEGRIDAD

DE UN PEQUEÑO ALMACÉN... A UNA GRAN COMPAÑÍA INTERNACIONAL

Cultura de empresa. Misión, visión y valores (GRI102-16)

UNA FORMA DE HACER EMPRESA

MODISPREM, S.A. trabaja en distintas direcciones para perfeccionar cada día más su política de Responsabilidad Social Corporativa y sobre todo, por ir incluyendo en ella las nuevas necesidades que van surgiendo en nuestro entorno. MODISPREM, S.A. es una empresa responsable con todos los agentes con los que interactúa. A continuación, se desglosan brevemente las intenciones y medidas llevadas a cabo en cada una de las líneas de actuación que abarca la Política de RSC.



- Responsabilidad con los Trabajadores
- Responsabilidad con el Medio Ambiente y la Innovación
- Responsabilidad con la Sociedad

UN GOBIERNO CORPORATIVO RESPONSABLE

El gobierno de MODISPREM, S.A. manifiesta su responsabilidad basada en una gestión corporativa ética y transparente, caracterizada por las siguientes premisas:



- Actuaciones éticas y comportamiento profesional.
- Respeto, protección y promoción de los Derechos Humanos.
- Reducción del impacto ambiental de sus actividades.
- Captación y motivación del mejor capital humano.
- Seguridad y salud de sus trabajadores.
- Calidad y mejora continua de sus procesos y actividades.
- Preocupación constante y apuesta por la innovación.
- Consideración de la cadena de valor como pieza clave de su estrategia de desarrollo sostenible.
- Transparencia informativa.
- apoyo al desarrollo profesional y socioeconómico en los lugares donde está presente y en todos sus públicos.
- Compromiso con el respeto a los derechos y deberes fundamentales, con la promoción de la libertad de asociación y afiliación y derecho a la negociación colectiva, así como el rechazo a cualquier tipo de negociación laboral que entrañe la explotación del trabajador o no cumpla con la legalidad laboral establecida.

CÓDIGO ÉTICO

(GRI 102-17)

MODISPREM, S.A. cuenta en su organización con un Código Ético actualizado que establece pautas y valores a seguir por la empresa en base a los Principios de los Derechos Humanos, garantizando su cumplimiento con todos sus grupos de interés.

En el Código Ético se declara de forma expresa los patrones de conducta que MODISPREM, S.A. mantiene en su actividad profesional.

El documento recoge una serie de principios básicos a los que debe atenerse el comportamiento la empresa y todos sus empleados y directivos, haciendo referencia entre otros, a la ética, a la no discriminación, al desarrollo profesional, el trato de igualdad y la salud en el trabajo.



¿QUIÉNES SOMOS?



Misión

Dar soluciones a nuestros clientes, poniendo a su disposición la máxima calidad, tecnología y recursos humanos para la fabricación del producto de acuerdo a sus requerimientos y principios de sostenibilidad.



Visión

Ser la empresa a nivel europeo reconocida como líder en la transformación sostenible de espumas plásticas y productos textiles, por clientes, proveedores y empleados.



Valores

- Trabajo en equipo.
- Capacitación permanente.
- Adaptación al cambio.
- Innovación constante.
- Compromiso con la Calidad.
- Orientación hacia cliente.
- Sostenibilidad.



Propósito

La innovación de procesos y materiales que favorezcan el desarrollo de nuestra sociedad.

C1.4 GOBIERNO DE LA ORGANIZACIÓN

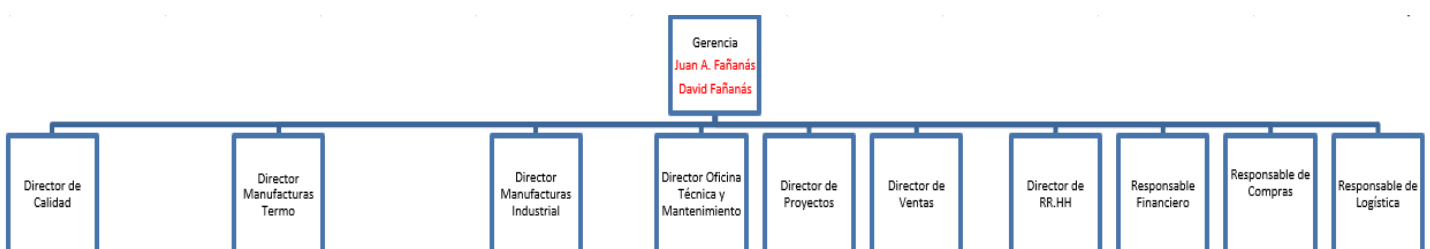
Categorías profesionales y organización (GRI 102-18)

Tenemos con el firme compromiso de la Transparencia y trabajamos para ser una Compañía honesta y transparente en el ejercicio de nuestra actividad. Trabajamos con ética y cumplimos la legalidad aplicable a todas las actividades de la Empresa. Un equipo de Dirección sólido que acompaña a la Propiedad en el Gobierno Corporativo y que asegura la profesionalidad e integridad en la toma de decisiones y en sus actuaciones.

Modisprem aplica y está en proceso de formalizar su Código de Conducta incluyendo una Política Anticorrupción y de Buenas Prácticas.

La estructura de Modisprem es sencilla, ágil y proactiva, ya que se trata de una empresa familiar que se ha ido adaptando a la evolución del mercado, adoptando un carácter de gran empresa, pero con la agilidad de comunicación (tanto vertical, como horizontal) y actuación, de la empresa familiar. No obstante, uno de los rasgos característicos de Modisprem es la cercanía con el cliente, gracias entre otros factores a esa simplicidad estructural y a su marcada filosofía de empresa, donde el cliente es la parte fundamental y el trabajo se realiza en constante comunicación.

Una estructura sencilla plana, muy accesible que facilita una comunicación fluida y directa, manteniendo el carácter familiar.





- Director de Calidad
- Director Manufacturas
- Director Oficina Técnica y Mantenimiento
- Director de Proyectos
- Director de Ventas
- Director de RR.HH
- Responsable Financiero
- Responsable de Compras
- Responsable de Logística

Sistema de liderazgo (GRI 102-18)

Cada departamento tiene un responsable de área, que coordina las partes del área con otros departamentos y gerencia, de manera que todos los miembros estamos actualizados sobre lo que sucede en la empresa y en el entorno influyente.

C.1.5. GRUPOS DE INTERÉS

Identificación de nuestros GI (GRI 102-42)

- CLIENTES.
- EMPLEADOS.
- PROVEEDORES.
- PROPIEDAD.
- ADMINISTRACIÓN.



SISTEMA DE GESTION

El sistema de gestión de la RSE de MODISPREM, S.A. integra el conjunto de principios y actuaciones que se enmarcan en este ámbito y tienen como objetivos la contribución al desarrollo económico, la cohesión social y la preservación del Medio Ambiente, considerando las necesidades y las expectativas de las diferentes partes interesadas a través de los elementos de diálogo que MODISPREM, S.A. instrumenta con cada uno de ellos.

La responsabilidad social afecta a la propia gestión de MODISPREM, S.A., ya que constituye una forma de entender las relaciones que mantiene con su entorno, formando parte de los valores y la cultura corporativa.

A través del proyecto “Empresa Responsable”, MODISPREM, S.A. trata de identificar aspectos de mejora para potenciar la puesta en marcha de mecanismos de gestión de la información y aplicación de las medidas vinculadas a la RSE en el seno de la organización.

DIÁLOGO CON LAS PARTES INTERESADAS

Constituyen partes interesadas aquellos grupos o personas que influyen o que son afectados por la actividad de MODISPREM, S.A. en el cumplimiento de la misión y en la consecución de sus objetivos.

El comportamiento responsable en materia social se despliega en varias dimensiones, acorde con las expectativas que mantienen las diferentes partes interesadas: Clientes, Empleados, Proveedores y Sociedad en General.

Los grupos de interés mencionados cuentan con los siguientes cauces de comunicación, formales o informales, para expresarnos sus sugerencias, quejas o indicaciones de cualquier tipo, que contribuirán a la mejora de nuestro desempeño:

Grupos de interés clave (GRI 102-40).

CLIENTES	EMPLEADOS	PROVEEDORES	SOCIEDAD
✓ Responsables comerciales	✓ Órganos de Gestión	✓ Órganos de Gestión	✓ Órganos de Gestión
✓ Servicio de atención al cliente	✓ Comunicaciones internas	✓ Web corporativa	✓ Web corporativa
✓ Web corporativa	✓ Intranet corporativa	✓ Entrevistas	✓ Cursos, jornadas, conferencias y foros
✓ Visitas comerciales	✓ Notas informativas	✓ Contratos	✓ Línea de consulta
✓ Encuestas de satisfacción	✓ Tablón de anuncios	✓ Contactos	✓ Prestación de servicios
✓ Comunicaciones	✓ Plan de acogida en PRL		
✓ Ferias			
✓ Campañas de Publicidad			



INICIATIVAS

El Proyecto de Responsabilidad Social de MODISPREM, S.A., incluye también una serie de iniciativas:



Política de Calidad

Implantación en la organización de la norma internacional IATF 16949 e ISO 9001:2015 “Sistemas Gestión de la Calidad” que ha proporcionado un punto de partida que nos permite avanzar hacia la excelencia.

Política de Prevención de Riesgos Laborales

La Dirección reconoce la acción preventiva como parte integrante de la gestión documentando todas sus acciones en lo que denominamos Plan Preventivo y que contiene la estructura organizativa, las responsabilidades, las funciones, las prácticas, los procedimientos, los procesos y los recursos necesarios para realizar la acción de prevención de riesgos en la empresa.

MODISPREM, S.A. garantiza la seguridad y salud de sus trabajadores informando y formando a estos sobre los riesgos generales y específicos existentes en los centros de trabajo; mediante la redacción los métodos de trabajo escritos para el desarrollo correcto de sus funciones. Igualmente, la empresa pone a disposición de sus trabajadores los medios necesarios para la vigilancia periódica de sus estados de salud en función de los riesgos inherentes al trabajo.

Este afán por evitar o en todo caso minimizar las lesiones personales y enfermedades profesionales, ha exigido a la dirección una organización de la actividad preventiva a través de un *Servicio de Prevención Ajeno*, que desarrollará la prestación en colaboración con los departamentos de nuestra estructura implicados, con los



órganos de representación de los trabajadores o en su defecto, los cauces de comunicación establecidos.

Política de Medio Ambiente



Modisprem, S.A. siguiendo con el espíritu de mejora continua se compromete a establecer, implementar, mantener una Gestión Medioambiental y Energética eficaz, basada en la protección del medioambiente, la calidad del agua y el aire, incluyendo la prevención de la contaminación, reducción de emisiones de gases de efecto invernadero y el uso sostenible de los recursos naturales y energía.

Implantar en la Organización de un Sistema de Gestión Ambiental (SGA) de acuerdo con el Reglamento EMAS y la norma ISO 14001 con el objetivo de optimizar la gestión ambiental de la organización e ir más allá de la normativa vigente, promoviendo la mejora continua del comportamiento ambiental, así como la óptima gestión de impactos derivados del ejercicio de nuestra actividad.

Compromiso en la utilización correcta de los recursos naturales mediante el reciclaje de materiales y la concienciación del personal sobre el uso responsable del consumo de agua y luz.

Política de Integración Laboral de Personas con Riesgo de Exclusión

Nos sentimos orgullosos de trabajar con la “Fundación Santa Engracia”, centro especial de empleo, organización no gubernamental y sin ánimo de lucro que se dedica a atender las necesidades en materia social que se demandan en el municipio y trabajan para erradicar toda la discriminación y potenciar la igualdad de derechos y oportunidades sociales.

Política de Beneficios Sociales para los empleados

Seguros que cubren las contingencias de muerte o invalidez como consecuencia de accidente.

Aportaciones de la empresa a la Seguridad Social

Comedores libres de coste para empleados



Inversión en nuevas tecnologías

Tanto en lo que se refiere a la promoción de la Sociedad de la Información en el entorno laboral, como a la creación de un entorno tecnológico seguro y moderno que garantiza la seguridad de los datos de nuestro personal, clientes y proveedores.

Reputación corporativa y fomento y promoción de la RSE

La labor de MODISPREM en materia de promoción y fomento de la RSE ha sido reconocida y premiada por el Gobierno de Aragón, conjuntamente con CEOE Aragón, Cepyme Aragón, UGT Aragón y CC.OO Aragón con el sello RSA+

Se ha impulsado la conciliación, la igualdad, el voluntariado y la acción social, la cultura y el compromiso con los objetivos de Desarrollo Sostenible.

2.021

MODISPREM recibe el premio como finalista en la última edición del Premio en la categoría de Pymes. Muchas gracias a IAF (Instituto Aragonés de Fomento), Gobierno de Aragón y a todos los organizadores por una ceremonia tan especial.



2.022

MODISPREM recibe el reconocimiento como Sello de Plata a la Excelencia Empresarial dentro de la categoría de Pymes. Los Sellos de Excelencia Aragón Empresa en la Categoría Oro, Plata y Bronce tienen por objetivo reconocer y valorar a aquellas organizaciones que demuestren un alto nivel de compromiso con la Excelencia.

Estos reconocimientos se enmarcan dentro del proceso del Plan de Excelencia Empresarial en Aragón y están destinados a todas las empresas y organizaciones establecidas en la Comunidad Autónoma de Aragón, sea cual sea su campo de actividad.



TRANSPARENCIA



Valores

- Trabajo en equipo.
- Capacitación permanente.
- Adaptación al cambio.
- Innovación constante.
- Compromiso con la Calidad.
- Orientación hacia cliente.
- Sostenibilidad.

Uno de los valores que más se está difundiendo en el ámbito de la RSE es el de la transparencia, reconocida internacionalmente como necesaria e ineludible en la interacción de personas y de grupos, tanto en lo que hace al funcionamiento interno de las organizaciones como en su proyección externa, brindando en tales ámbitos información clara y confiable.

Efectivamente, la transparencia es un fenómeno que ha atravesado las distintas capas de la comunidad internacional como respuesta a una nueva sensibilidad social hacia la difusión pública de la información y la adopción de códigos de buenas prácticas por parte de las organizaciones. El compromiso de MODISPREM, S.A. con la transparencia de sus actuaciones queda reflejado en:

- La publicación de esta Memoria de Responsabilidad Social Empresarial siguiendo las prescripciones de la Guía G3 de Global Reporting Initiative.

INDICADORES DE DESEMPEÑO

APARTADO ECONOMICO

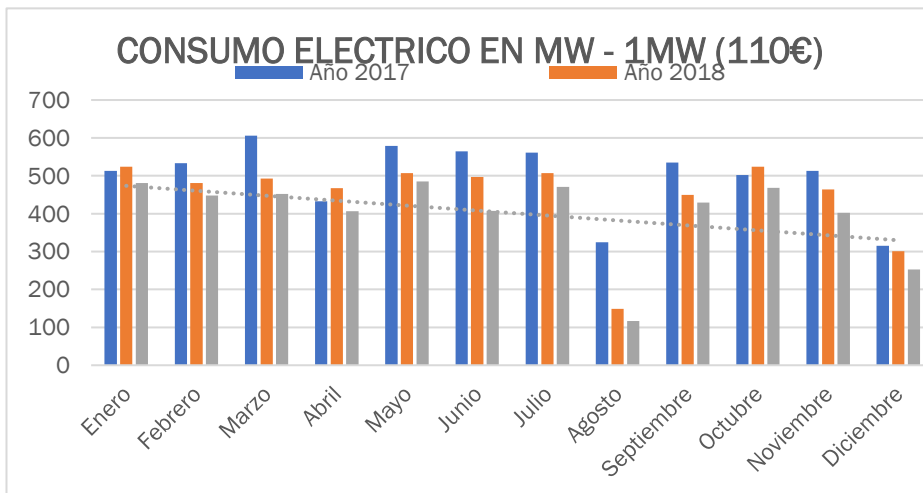
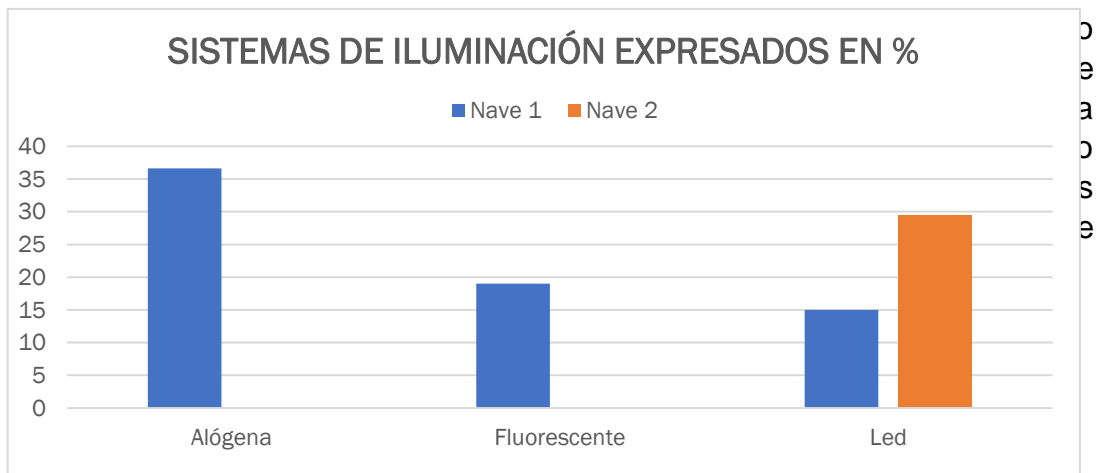
Las actividades que MODISPREM, S.A. lleva a cabo suponen una generación de riqueza que se distribuye en toda la sociedad en forma de pago de salarios, pago a proveedores, donaciones a la comunidad, impuestos, reservas y dotaciones a la propia empresa.

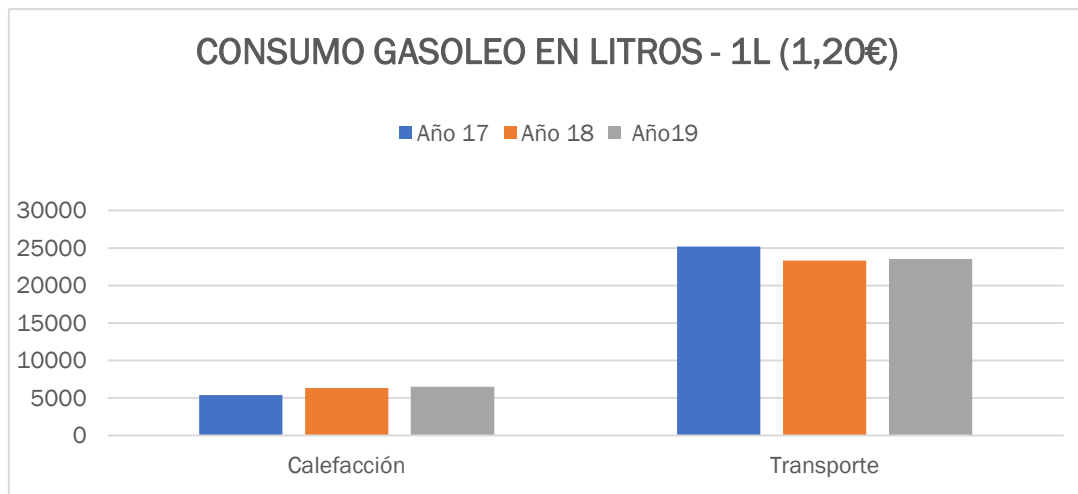
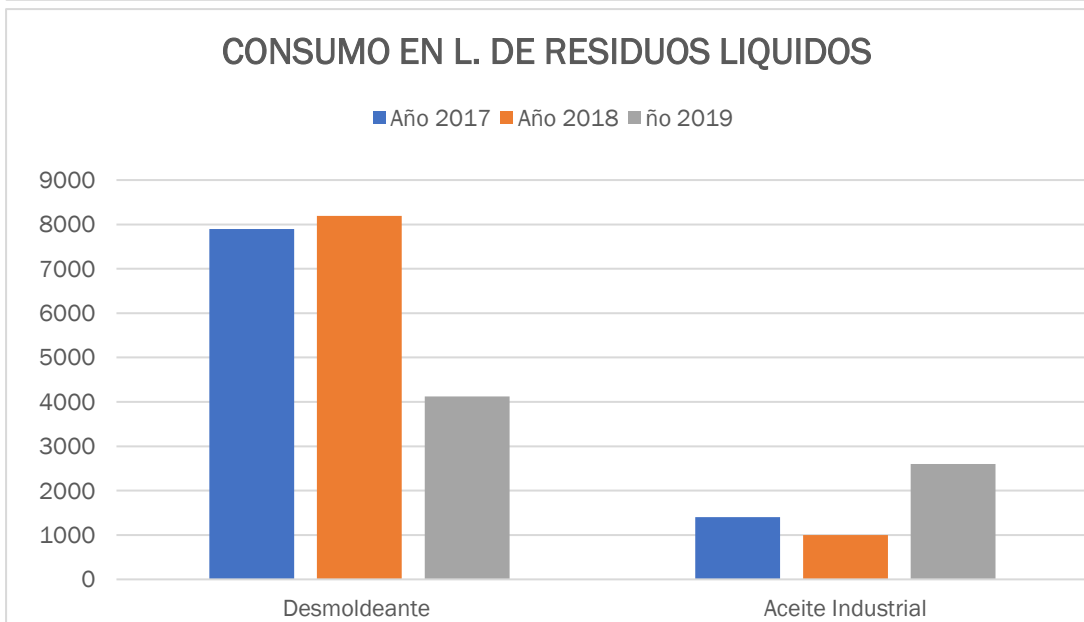
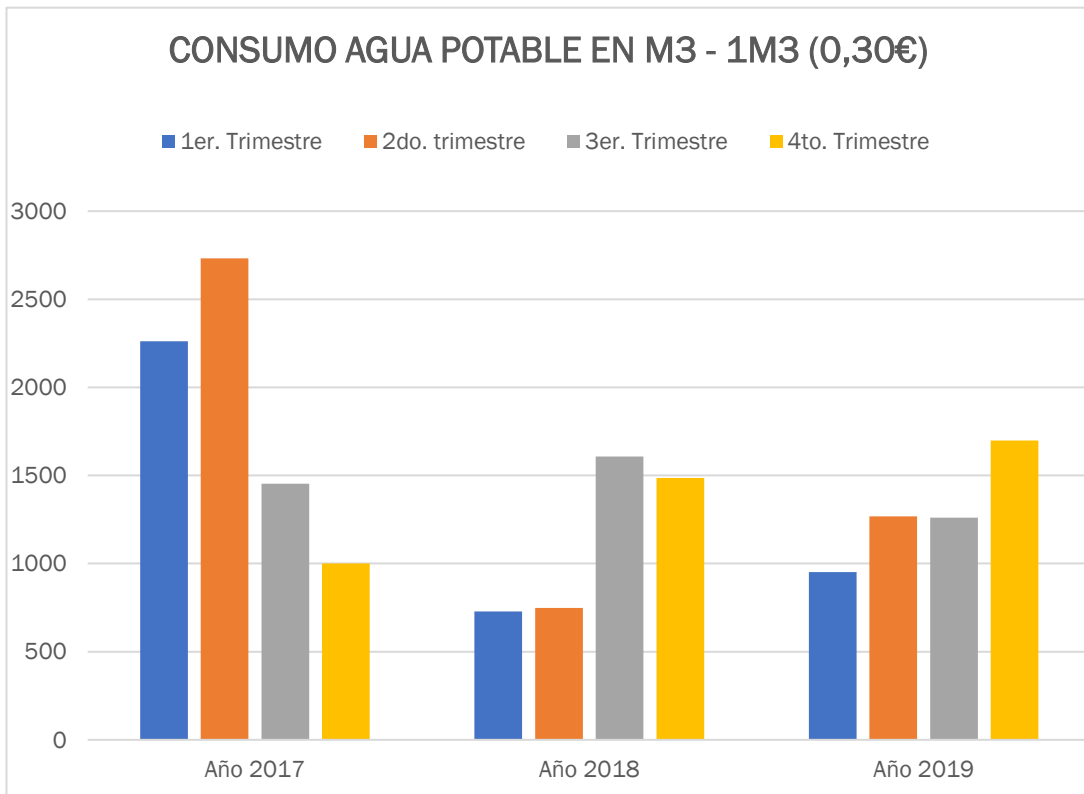
Desde el punto de vista económico, trabajamos para que las ventajas que la RSE aporta a la gestión empresarial (mejora de la eficiencia, creación de valor añadido para la marca e imagen y ventajas que revierten sobre los valores y el entorno de la organización) mejoren los resultados de la organización.

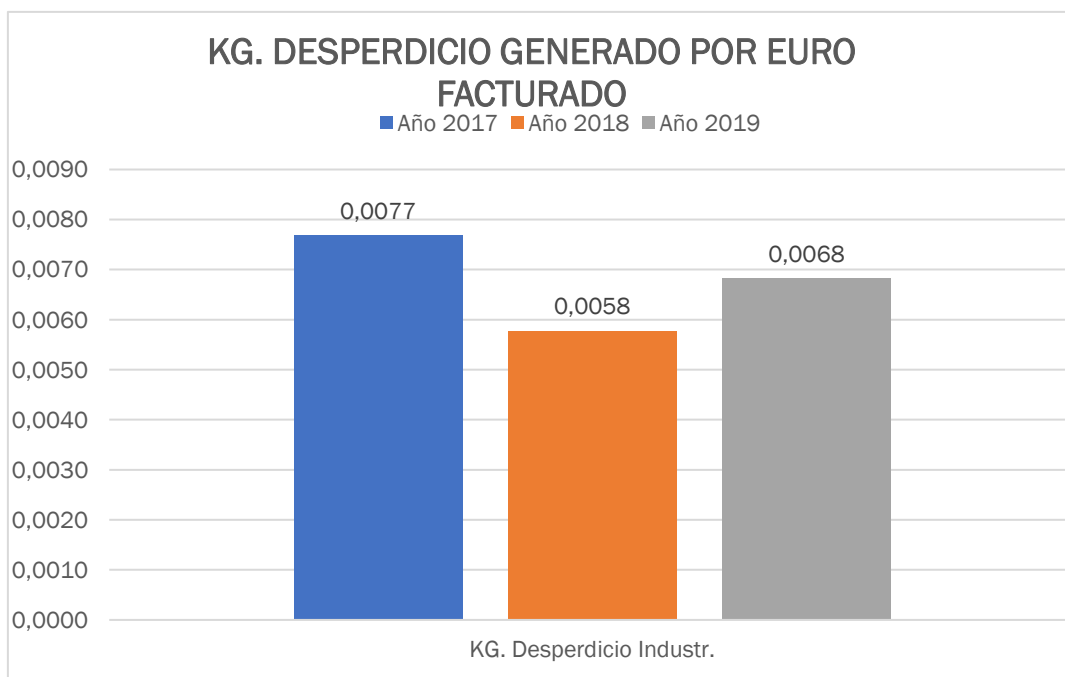
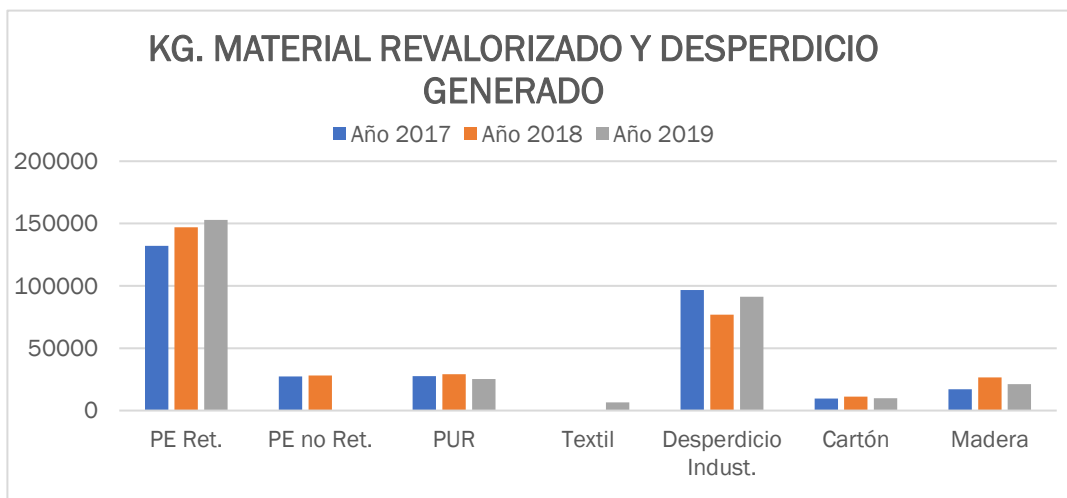
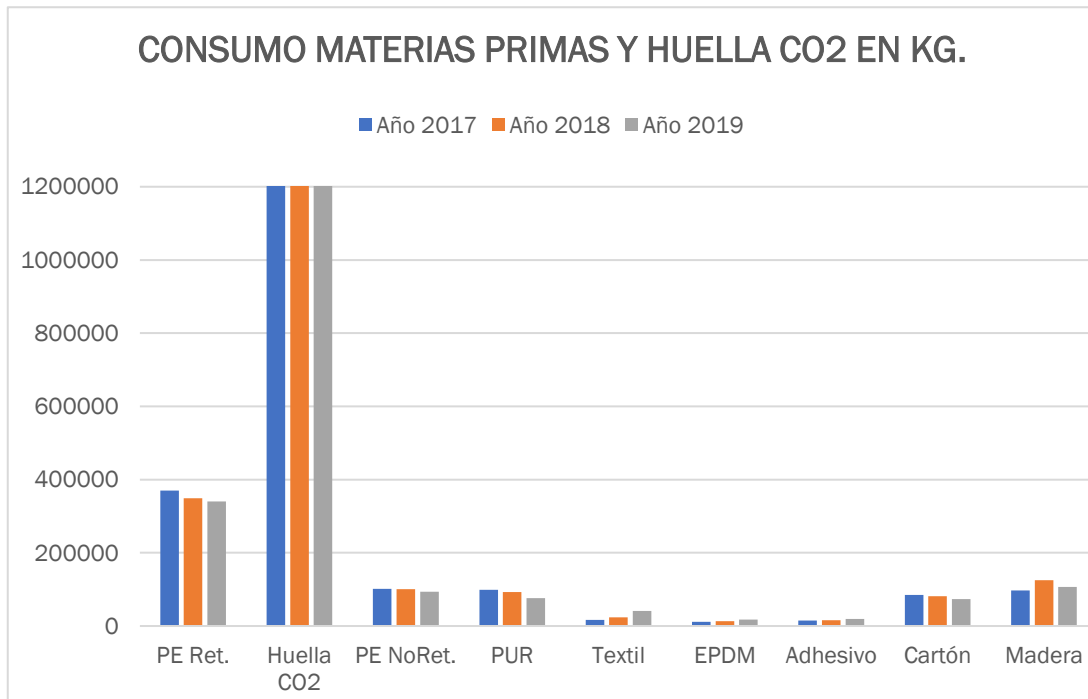
APARTADO AMBIENTAL

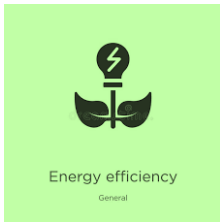
En 2023 Modisprem obtiene con éxito la certificaciones ISO 14001, dentro del compromiso asumido con la protección del medio ambiente.











MODISPREM, S.A. ha realizado diferentes iniciativas, gastos e inversiones de carácter medioambiental, que se traducen en una actividad más sostenible y en un importante ahorro energético.

Medidas adoptadas para obtener una mayor eficiencia energética y preservar el medioambiente:

- Plan de eficiencia energética.
- Renovación paulatina de equipos (informáticos, electrónicos...) por otros e menor consumo.
- Control automático encendido y apagado de luminarias.

APARTADO SOCIAL

Empleo



Los empleados son el principal activo de MODISPREM, S.A. y una de sus partes interesadas fundamentales al constituir la pieza clave de la actividad profesional y actuar como elemento de conexión directa con los clientes y con la sociedad en general.

	2022
Nº Total de empleados	117
Hombres	72
Mujeres	45
% de hombres en plantilla	61%
€ de mujeres en plantilla	39%
Nº de empleados indefinidos	117
% de trabajadores grupos minoritarios	1,7%
% de mujeres en puestos directivos	30%



Formación

Para MODISPREM, S.A. la formación representa un compromiso con su equipo humano, concibiéndola como una inversión dirigida a proporcionar respuestas a las necesidades mostradas por los clientes y la cobertura de las expectativas individuales de todos los profesionales que trabajan en la organización con el fin de favorecer su crecimiento profesional y personal.



Sociedad

MODISPREM, S.A. es una organización comprometida con los fines sociales. Estos valores también están integrados dentro de su filosofía empresarial y de forma muy especial en su posicionamiento de marca y estrategia de comunicación, realizando una labor muy activa en la transmisión de dichos valores a la sociedad aragonesa.

Donaciones y otras aportaciones a la comunidad	2020	2021	2022
Importe de donaciones	20.000	20.000	20.000

La RSE supone para MODISPREM, S.A. un camino de mejora continua en nuestra gestión empresarial, por lo que los datos recogidos en este documento son el punto de partida de un recorrido que persigue la excelencia y la mejora de la competitividad.

Con este afán, nuestra organización se plantea los siguientes objetivos de mejora en nuestro desempeño social, económico y ambiental:

- Desempeño en materia de igualdad.
- Reducción de consumos energéticos.

- Cuantificación precisa de aspectos del impacto ambiental en nuestras actividades.
- Fomentar la generación de corrientes de opinión favorables a la cultura de la sostenibilidad.
- Profundizar en los criterios de RSE en las relaciones con nuestros grupos de interés.
- Mejorar la comunicación en todos los niveles de la empresa.

C.1.6. ANÁLISIS DE MATERIALIDAD Y DATOS DE LA MEMORIA

Enfoque para la elaboración de la memoria (GRI 102-45/ 102-55)

Modisprem S.A. basa su proceso de materialidad en los aspectos importantes para los diversos grupos de interés, teniendo en cuenta los diferentes niveles de relación que tenemos con los distintos grupos de interés: empleados, Comité de Empresa, clientes, proveedores, administración y organizaciones sin ánimo de lucro.

El planteamiento de análisis de materialidad los hacemos teniendo en cuenta los intereses de los diferentes grupos de interés respecto a los asuntos que tengan un efecto sobre temas económicos, ambientales y sociales. De esta manera los temas de interés son:

Empleados:

- Estabilidad en el empleo
- Formación continua
- Desarrollo
- Clientes:
- Capacidad de entender y atender sus necesidades
- Garantía de suministro
- Calidad de nuestros productos y servicios
- Innovación
- Socios comerciales

Propiedad:

- Cumplimiento de nuestros compromisos
- Claridad de las relaciones

- Crear vínculos a medio y largo plazo
- Aspectos sociales y medioambientales
- Comprometidos con una productividad sostenible

Las diferentes actuaciones que se tienen con los diversos grupos tratan de garantizar el compromiso que la organización tiene con ellos y con una estrategia de responsabilidad social que Modisprem S.A., a través de la adhesión a el programa de RSA del Gobierno de Aragón, trata de aunar el proyecto empresarial y el entendimiento.

C.1.7. PLAN ESTRATÉGICO RSC/ RSA

Política de responsabilidad social corporativa

En Modisprem la Responsabilidad Social se encuentra integrada en toda la organización y es un factor relevante de su estrategia. Tiene un firme compromiso con la responsabilidad social que se fundamenta en las siguientes actuaciones:

- Compromiso con la responsabilidad social corporativa y con los Principios del Plan de Responsabilidad Social de Aragón: Transparencia, Sostenibilidad, Respeto a las personas empleadas, Excelencia en la gestión orientación al cliente, Relación con proveedores, Respeto al medioambiente.
- Formalización y comunicación de Directrices de conducta responsable, disponible en el Código de Conducta: “los Trabajadores de Modisprem deben desarrollar su trabajo manteniendo los valores éticos y profesionales, así como deben ser socialmente responsables y cuidadosos con el entorno con el que la empresa desarrolla su actividad.
- Compromiso público disponible en la web de Modisprem con la consecución de los objetivos marcados por la Agenda 2030.

 **OBJETIVOS DE DESARROLLO SOSTENIBLE**



CRITERIO 2. CLIENTES

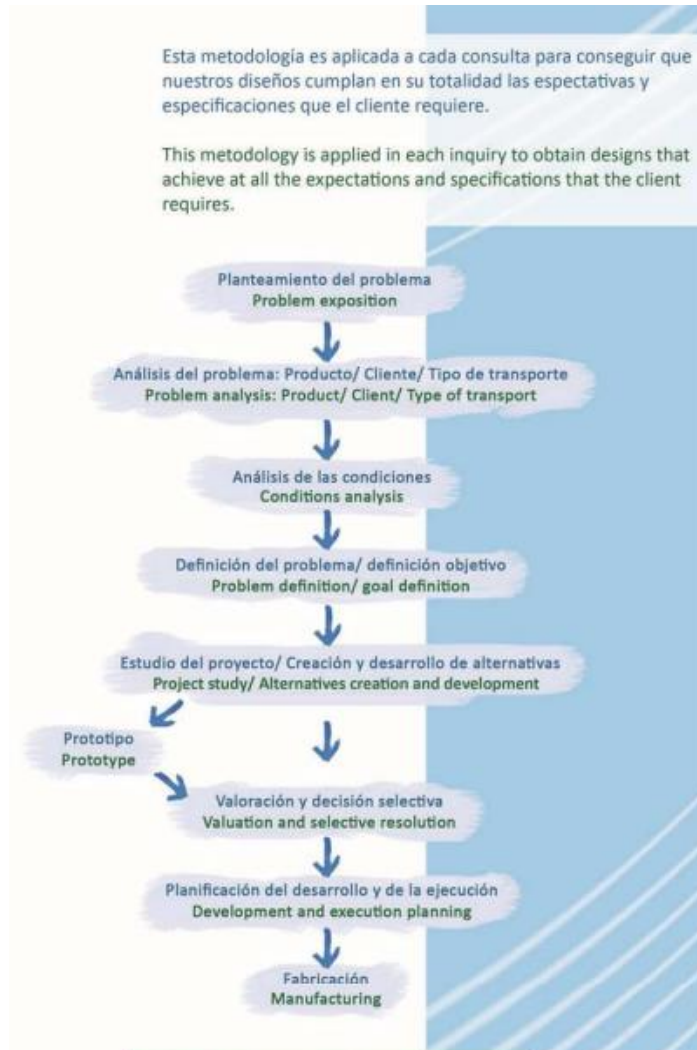
C.2.1. SATISFACCIÓN DEL CLIENTE

Enfoque global (GRI G4-4, G4-8)

El equipo humano de Modisprem S.A. es la base de su éxito: su profesionalidad, su compromiso con la mejora continua, su iniciativa y su motivación, garantizan la calidad de sus productos y la máxima satisfacción de nuestros clientes.



METODOLOGIA



Nuestro equipo lo forman más de 100 profesionales y la creación de empleo supone una constante desde la fundación de la empresa.

Trabajamos en un entorno de permanente innovación que permite el desarrollo de la carrera profesional de los empleados.

NUESTROS PRINCIPALES ACTIVOS

20.000

Metros cuadrados de superficie

100M

Piezas anuales fabricadas

4.5%

Inversión destinada a la innovación

+100

Equipo de trabajo

+25

Países alcanzados

+109Tn de CO2

Emisiones evitadas a la atmosfera cada año (Huella de carbono)



SECTORES DE ACTUACIÓN





FOAMgineering
FOAMaterials
FOAMsolutions
FOAMnews
EMPRESA
CONTACTO


ACÚSTICA


AUTOMOCIÓN


CONSTRUCCIÓN


EMBALAJE


INDUSTRIA


DEPORTES

**TRANSFORMAMOS
ESPUMAS PLÁSTICAS
Y PRODUCTOS TEXTILES**



- Acústica.
- Automoción.

- Construcción.
- Embalaje.
- Industria.
- Deportes.

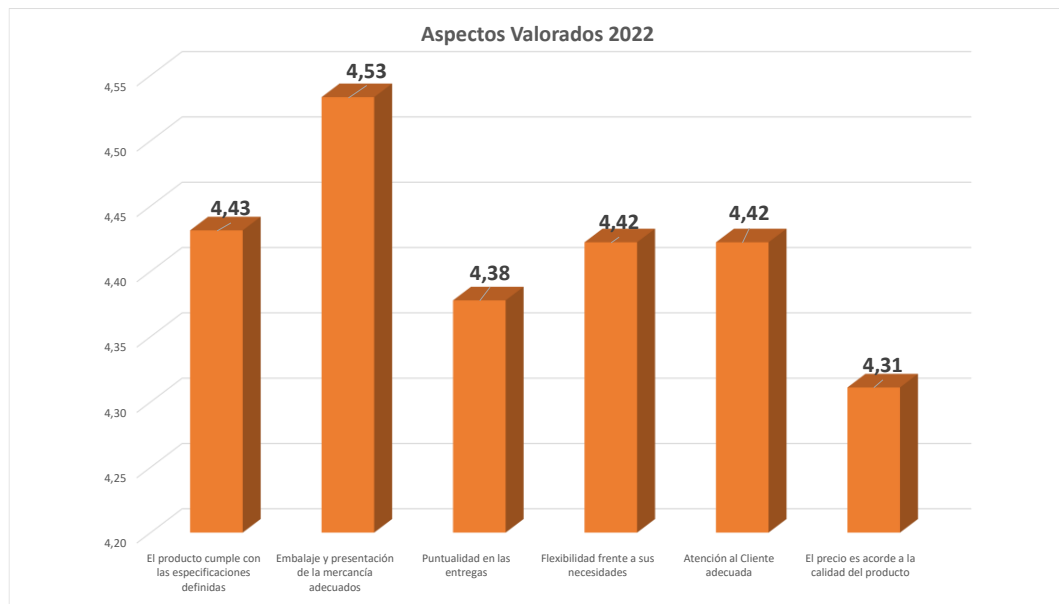
La empresa sostiene como objetivo fundamental la satisfacción e incluso la superación de las necesidades y expectativas de sus clientes. El objetivo es buscar y mantener la confianza del cliente en los productos y servicios que se realizan, mejorando la efectividad en la relación e interacciones con el cliente.



Calidad en el servicio (GRI - 417)

La satisfacción del cliente es nuestro principal objetivo. Anualmente medimos en el nivel de satisfacción de nuestros clientes, de acuerdo con las exigencias de la certificación ISO.

El propósito de este es averiguar cuáles son los factores prioritarios del saber sólo cuánto nos valoran en diversos campos, sino también de conocer qué importancia relativa tiene cada uno de esos campos: el objeto último de la encuesta es hacer mejor, aquello que más valora un cliente. Valoramos la importancia que atribuye a cada una de las características de calidad de nuestro producto.





De este modo, conocemos su opción de nuestros clientes, detectando cualquier problema que pudiera afectar a su satisfacción y fidelidad para corregir a tiempo.

C.2.2. INNOVACIÓN EN LOS PRODUCTOS Y SERVICIOS

G4

Para MODISPREM la Investigación y el Desarrollo es una prioridad. La innovación es un factor clave para el éxito a través de la diferenciación de nuestros productos y servicios.

A través de la innovación buscamos anticiparnos a las tendencias tecnológicas y ofrecer productos que cumplan con los requisitos de eficiencia, peso, coste, calidad y seguridad.

En MODISPREM entendemos la innovación como una vía esencial para mantenerse en una posición fuerte y destacada en el sector de las espumas plásticas.

En el diseño y la fabricación de nuestros productos, colaboramos estrechamente con nuestros clientes desde las primeras etapas del desarrollo hasta la producción final. Esta colaboración nos permite, además de responder a sus expectativas en los productos actuales, desarrollar conjuntamente conceptos y tecnologías para el vehículo del futuro.

Participamos en el proyecto **Activa Industria 4.0**, es un programa de asesoramiento especializado e individualizado para empresas industriales realizado por entidades acreditadas con experiencia en implantación de proyectos de Industria 4.0.

Proporciona a las industrias un diagnóstico de su situación actual y un plan



de transformación que identifica las actuaciones prioritarias en el proceso de transformación digital que ha de acometer la compañía beneficiaria para convertir la empresa en una industria 4.0.

PROCESOS DE FABRICACIÓN. Para la fabricación de las piezas en espuma plástica de acuerdo con los requerimientos de cliente empleamos



diferentes procesos de fabricación: corte, laminado, adhesivado, moldeado, etc.

Gracias a la experiencia en el sector de la transformación en la espuma plástica y contar con un equipo de trabajo multidisciplinar nos permite abordar todos los proyectos de forma integral: desde el diseño hasta la fabricación de las piezas de acuerdo con las exigencias de nuestros clientes, optimizando en todas sus fases para alcanzar soluciones solventes y competitivas.

De este modo, buscamos siempre potenciar nuestro parque productivo haciéndolo más rápido y preciso en todo momento. Esta mejora nos permite al mismo tiempo conseguir mejores acabados tanto geométricos como estéticos, reduciendo los tiempos de fabricación y logrando soluciones más complejas.

Asimismo, disponer de toda la información a lo largo de la cadena de valor, nos permite tomar decisiones acertadas gracias al acceso a una información fiable. Todos los procesos de carga de información a las nuevas máquinas están orientados a la Industria 4.0. La carga y descarga de información entre las máquinas y el departamento de Ingeniería es bidireccional y completamente integrado en la intranet / Cloud de la empresa. De este modo, las máquinas pueden trabajar en modo automático, una vez transferida la información, mejorando la flexibilidad y la eficacia.



PROCESOS DE TRANSFORMACIÓN

- CAD-CAM para diseño y fabricación de productos.
- Laboratorio propio de ensayos.
- Prototipado rápido 3D.
- Control dimensional mediante Scanner 3D
- Inspección final y control laser.
- CNC para Corte y Mecanizado 2D y 3D.
- Moldeado 3D.
- Taller propio para mantenimiento de utillajes.
- Laminación en capas, rebanado y adhesivado.
- Troquelado total y medio corte (kiss cutting).
- Grabado laser e impresión a color.



C.2.3. CALIDAD DEL SERVICIO

Las empresas proporcionan productos y servicios responsables y competitivos, asegurando que existen especificaciones técnicas en su caso, cumpliendo medidas de seguridad, salud, medio ambiente, así como las condiciones de uso/conservación, y respondiendo ágilmente en caso de defectos en diseño, fabricación o distribución adoptando medidas para su reparación, así como gestión del servicio postventa.

Calidad en el servicio (GRI - 417)

Sistema de encuestas anual, recoge a través del informe anual de satisfacción la variación del grado de satisfacción en el cliente.



De este modo, podemos constatar si las medidas implementadas con el cliente se han traducido en alguna mejora en la Calidad Percibida. Los resultados son elevados a gerencia con quien se definen medidas a tomar y corregir en caso de necesidad.

C.2.4. TRANSPARENCIA INFORMATIVA SOBRE EL PRODUCTO O SERVICIO

Contamos con información pertinente de los materiales que transformamos: fichas técnicas, fichas de seguridad, explicaciones y consejos de uso y conservación se encuentran a la disposición del cliente.



La web es un instrumento para entregar el contenido apropiado al usuario, en el momento que lo necesita. Los contenidos tienen que conectar con el usuario o cliente para que de esta forma se interese en nuestros productos.

La web responderá a las inquietudes del consumidor, estará formada por un contenido atractivo, que le enseñe y le asesore, no solo sobre los productos o servicios de la compañía, sino sobre sus inquietudes, que sea de ayuda y que se preocupe además de otros aspectos como adaptarse a los diferentes dispositivos que el usuario pueda usar.

CRITERIO 3. CONTENIDOS GENERALES

C.3.1. SATISFACCIÓN DE LAS PERSONAS EMPLEADAS

Las personas empleadas, son el grupo de interés que siempre está presente en cualquier tipo de organización pública o privada. Las personas que forman parte de la empresa son los primeros en comprender y compartir el proyecto para hacer creíble y consistente el mensaje que envía una compañía a sus clientes y resto de stakeholders a través de sus hechos y de sus palabras. Las empresas responsables son las que dan un paso más y no sólo lanzan mensajes a las personas empleadas, sino que buscan la forma de lograr su apoyo y compromiso.

Es fundamental incluir en todas las fases del ciclo de gestión de Recursos Humanos (selección, contratación, sistema de objetivos e incentivos, desarrollo, evaluación, formación, mecanismos de conciliación, mecanismos de fidelización de personas empleadas, despidos, libertad de asociación, salud, seguridad, etc.) criterios y medidas que garanticen el bienestar de las personas empleadas en cumplimiento con los compromisos impuestos por normativa legal y de forma voluntaria, más allá de las obligaciones legales mínimas.



Analizamos los resultados de la encuesta anual de motivación de personal de Modisprem. Gracias al estudio interno realizado, conocemos el grado de motivación del personal y e identificamos potenciales inconformidades que pueda existir para reaccionar a tiempo. Del mismo modo, una vez analizados los resultados con la Dirección se identifican las MEDIDAS A TOMAR para su implantación.



Preguntas realizadas:

- 1.- ¿Cómo se siente trabajando en esta empresa?
- 2.- ¿Conoce la historia y trayectoria de Modisprem?
- 3.- ¿Sus funciones y responsabilidades están bien definidas?
- 4.- ¿Conoce los objetivos de Calidad de la empresa?
- 5.- Es consciente de cómo sus funciones contribuyen a alcanzar los Objetivos de Calidad?
- 6.- ¿Está motivado y le gusta el trabajo que desarrolla?
- 7.- El nombre de la empresa y su posición en el sector ¿es gratificante para Vd.?
- 8.- ¿Cómo califica su relación con los compañeros?
- 9.- ¿Se siente parte de un equipo de trabajo?
- 10.- ¿La comunicación interna dentro de su área de trabajo funciona correctamente?
- 11.- ¿Se siente participe de los éxitos y fracasos de su área de trabajo?
- 12.- ¿Conoce los riesgos y las medidas de prevención relacionadas con su puesto de trabajo?
- 13.- ¿Mantiene su lugar de trabajo limpio y libre de obstáculos?
- 14.- ¿Están claros y conoce los protocolos en caso de emergencia?
- 15.- ¿Recibe la formación necesaria para desempeñar correctamente su trabajo?
- 16.- Cuando necesita formación específica, al margen de la establecida en el plan de formación ¿ha sido satisfactoria?
- 17.- Cuando se implantan nuevos mecanismos y es necesaria formación específica, ¿la empresa se lo proporciona?
- 18.- ¿La empresa le proporciona oportunidades para su desarrollo profesional?

Calidad en el servicio (GRI - 417)**C.3.2. IGUALDAD DE OPORTUNIDADES Y NO DISCRIMINACIÓN****(GRI - 405)**

Modisprem, S.A. se compromete a trabajar en favor del respeto a los Derechos Humanos en cualquier lugar donde desarrolla o pueda desarrollar su actividad industrial o comercial. A tal efecto, se adhiere a los principios recogidos en el Pacto Mundial.

Dentro de la POLITICA SOBRE CONDICIONES DE TRABAJO Y DERECHOS HUMANOS de Modisprem en sus tres primeros puntos podemos leer:

1. Las empresas deben apoyar y respetar la protección de los derechos humanos fundamentales, reconocidos internacionalmente, dentro de su ámbito de influencia.
2. Las empresas deben asegurarse de que sus empresas no son cómplices en la vulneración de los derechos humanos.
3. Las empresas deben apoyar la libertad de afiliación y el reconocimiento efectivo del derecho a la negociación colectiva.

En Modisprem estamos convencidos de la importancia de promover la igualdad de oportunidades para la sociedad en general y para los individuos en particular. Apoyamos los principios de igualdad entre mujeres y hombres en todos los departamentos de la empresa trabajan indistintamente mujeres o hombres. Actualmente casi un 42 % del personal son mujeres, dicha cifra refleja nuestra política de igualdad.

Hemos asumido el compromiso para la elaboración de la Declaración Institucional de Principios en materia de acoso sexual y acoso por razón de sexo, siguiendo las directrices que marca la legislación en la materia, y por tanto con sujeción absoluta a la Ley Orgánica 3/2007, para la igualdad efectiva de mujeres y hombres, con el objeto de fomentar y mantener un entorno de trabajo seguro y respetuoso con la dignidad, la libertad individual y los derechos fundamentales de todas las personas que integran nuestra organización.

Con relación a la valoración interna de la satisfacción con la igualdad de oportunidades: tras realizar el estudio por materias conocemos la opción

del personal con relación a las distintas materias analizadas durante la elaboración del Plan de Igualdad.

Así en las materias relacionadas con:

PROCESOS DE SELECCIÓN Y CONTRATACIÓN

La mayoría de la plantilla está de acuerdo en que la dirección esta sensibilizada y comprometida. Con la igualdad de trato y que la selección de personal se realiza de forma objetiva garantizando la igualdad de oportunidades entre hombres y mujeres.

FORMACIÓN

Al igual que en la materia anterior, la mayoría de la plantilla afirma que la empresa ofrece formación accesible a todas las personas que conforman la misma independientemente de su sexo.

Personas en MODISPREM por rango y género (GRI 405)

C.3.3. CONCILIACIÓN DE LA VIDA PERSONAL, FAMILIAR Y LABORAL

(GRI - 405)

No se han desarrollado actividades en esta materia. Se analiza todos los casos de manera individual con la voluntad de facilitadora en la conciliación de la vida personal, familiar y laboral de las personas.

La satisfacción de los empleados con todas estas medidas se analiza y evalúa en la encuesta anual de satisfacción, y se ponen en práctica las mejoras necesarias según sus respuestas.

C.3.4. FORMACIÓN Y FOMENTO DE EMPLEABILIDAD

(GRI - 404)

Dentro del estudio anual de satisfacción y motivación de personal de Modisprem, se pregunta a los trabajadores sobre el grado de satisfacción de la formación general y específica.

De este modo, preguntamos directamente a todos los compañeros sobre las siguientes cuestiones:

- ¿Cuándo necesita formación específica, al margen de la establecida en el plan de formación ¿ha sido satisfecha?.

- ¿Cuándo se implantan nuevos mecanismos y es necesaria formación específica, ¿la empresa se lo proporciona? proporciona oportunidades para su desarrollo profesional. Estamos convencidos de la importancia que tiene la formación en la mejora de la capacitación del personal y su traducción directa en mejora productiva de las empresas. La formación es el canal de introducción de la innovación en la pyme y medio para desarrollo de la carrera profesional de las personas. Un elemento motivador fundamental.

En términos simples, la empleabilidad consiste en la capacidad para obtener y mantener el trabajo. De este modo, la empleabilidad es la capacidad para desenvolverse de forma auto suficiente dentro del mercado de trabajo para desarrollar el potencial a través del empleo sostenible. Para el individuo, la empleabilidad depende de los conocimientos, habilidades y actitudes que poseen.

Aprender a aprender es, por tanto, un factor clave para la mejora de la empleabilidad y requiere de una actitud positiva y proactiva hacia el aprendizaje y la gestión de procesos de aprendizaje.

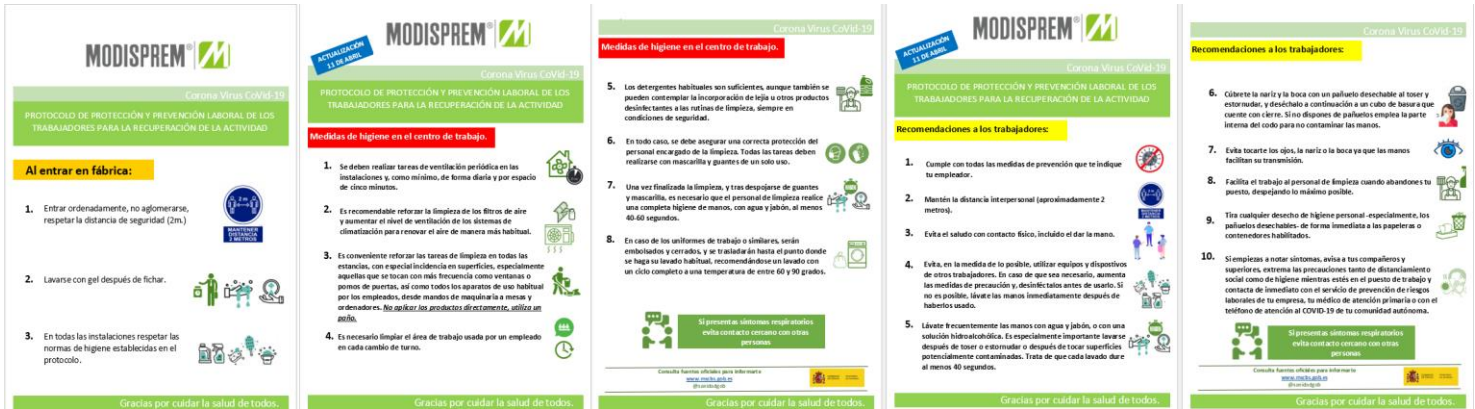
C.3.5. SEGURIDAD Y SALUD

(GRI - 403)

Dentro del sistema de prevención de riesgos laborales implantado en nuestra compañía se contemplan las siguientes actuaciones:

- Planificación de la actividad preventiva
- Evaluación de riesgos.
- Seguimiento de Mediciones higiénicas: ruido, exposición químicos, etc.
- Solicitud de Formación en PRL al servicio contratado.
- Entrega de EPIs
- Plan de Emergencias
- Realización de Simulacros de incendios periódicamente.

Medidas para mejorar la seguridad con el Covid: Dada la situación derivada del COVID 19 hemos incorporado en nuestra empresa todas las medidas de seguridad posibles que maximicen la seguridad del equipo: Desinfección diaria de espacios.



CRITERIO 4. PROVEEDORES

C.4.1. COMPRAS RESPONSABLES

(GRI - 204)

Las relaciones entre empresas responsables y proveedores tienen que estar basadas en la confianza y transparencia y deben ser en ambas direcciones. En Responsabilidad Social la relación bidireccional se refiere, al control que las empresas ejercer sobre los proveedores y a la responsabilidad que una organización puede tener en las actividades y decisiones de un proveedor y como ésta puede influir o ayudarlo en el desarrollo de programas que tiendan a mejorar su desempeño en materia de Responsabilidad Social a través del concepto de ganar/ganar.

El diálogo con proveedores es clave para incrementar la eficiencia y reducir costes. Una gestión responsable en materia de proveedores implica actuar con transparencia en todos los ámbitos de la relación: en la selección, homologación y clasificación, en su caso, adjudicación de contratos, compromiso de pago, etc.. Asimismo, la compra de bienes o la contratación de servicios se deberán realizar con total independencia de decisión, y al margen de cualquier vinculación personal, familiar o económica que pueda poner en duda los criterios seguidos en la toma de decisiones.

Se selecciona el proveedor en función de la calidad del producto / servicio, el precio y la procedencia del proveedor para fomentar el desarrollo local.

Prácticamente el 75% de la facturación de Modisprem proviene del sector Automoción. Se trata de un sector muy exigente en la selección de proveedores de acuerdo a la política de compras. En automoción es imprescindible trabajar con ISO 9001/2015 e IATF.

Modisprem evalúa todos los proveedores de los que recibe suministros, comprobamos si cuentan con un sistema de gestión que nos garantice su adecuada trazabilidad en la gestión. Cuestiones como Calidad del producto, plazo de entrega y, certificación acreditada son fundamentales en la selección de un proveedor, Contamos con un sistema de evaluación propio.

La exigencia del sector nos obliga a conocer las innovaciones de materiales existentes, así como a trabajar con los principales proveedores sectoriales. De este modo, no solamente se tienen en cuenta criterios de competitividad sino sociales, lo que los convierten en proveedores fiables para nosotros una parte fundamental y estratégica para la Compañía.

C.4.2. CLASIFICACIÓN Y EVALUACIÓN DE PROVEEDORES Y HOMOLOGACIÓN DE PROVEEDORES

(GRI 308 GRI 414)

Modisprem evalúa todos los proveedores de los que recibe suministros, comprobamos si cuentan con un sistema de gestión que nos garantice su adecuada trazabilidad en la gestión. Cuestiones como Calidad del producto, plazo de entrega y, certificación acreditada son fundamentales en la selección de un proveedor, Contamos con nuestro sistema de evaluación.

La exigencia de los sectores de actividad hace necesario conocer toda la información de la materia prima que empleamos, así como una completa trazabilidad.

De este modo, necesitamos trabajar con proveedores fiables que nos garanticen soporte técnico y documental para garantizar nuestro correcto desempeño dentro del estándar IATF.

Modisprem promueve el desarrollo del sistema de gestión de la calidad de nuestros proveedores. Por este motivo, para la selección y aceptación de proveedores se utiliza nuestra propia metodología.

EVALUACIÓN Y SEGUIMIENTO

Los proveedores aprobados, una vez inscritos en el listado de evaluación de proveedor de MODISPREM, se mantienen en evaluación continua en cada suministro.

En cada suministro se evalúa al proveedor según metodología:

1.- Evaluación del sistema de gestión del proveedor:

Se conserva la puntuación inicial mientras se conserven los certificados que la avalan.

2.- Evaluación de la calidad del proveedor

Todos los proveedores serán valorados en base a su calidad en el sistema informático en el momento de la recepción o llegada del material al cliente (transportes). Pudiéndose modificar esa valoración inicial si, posteriormente a la recepción del material, apareciera un defecto oculto en el mismo durante el proceso de fabricación o bien en base a una reclamación de cliente.

C.4.3. INTERACCIÓN CON LOS PROVEEDORES

Como grupo de interés crítico trata mantener una relación mutua de colaboración, apoyo y trato equitativo con los proveedores. Se dispone de unos principios en el Código de Conducta de Modisprem, con respecto a la relación con los proveedores.

Modisprem gestiona una cartera de proveedores y colaboradores estable, teniendo en cuenta el crecimiento de la empresa en los últimos años y la dinámica cambiante del mercado. Además del sistema de homologación y evaluación descrito, se une el interés por conocer de manera continua las posibilidades de trabajo, colaboración y opinión de los proveedores con Modisprem. La interacción con los proveedores se realiza mediante diferentes herramientas: telemáticos, reuniones, etc.

Se desarrollan encuestas de evaluación de proveedores para conocer y responder a, cómo nos ven, qué imagen tienen de Modisprem.

CRITERIO 5. SOCIAL

C.5.1. IMPACTO SOCIAL

(GRI 401 GRI 412)

Modisprem se encuentra entre las empresas que promocionan activamente la no discriminación y la accesibilidad para personas con discapacidad.

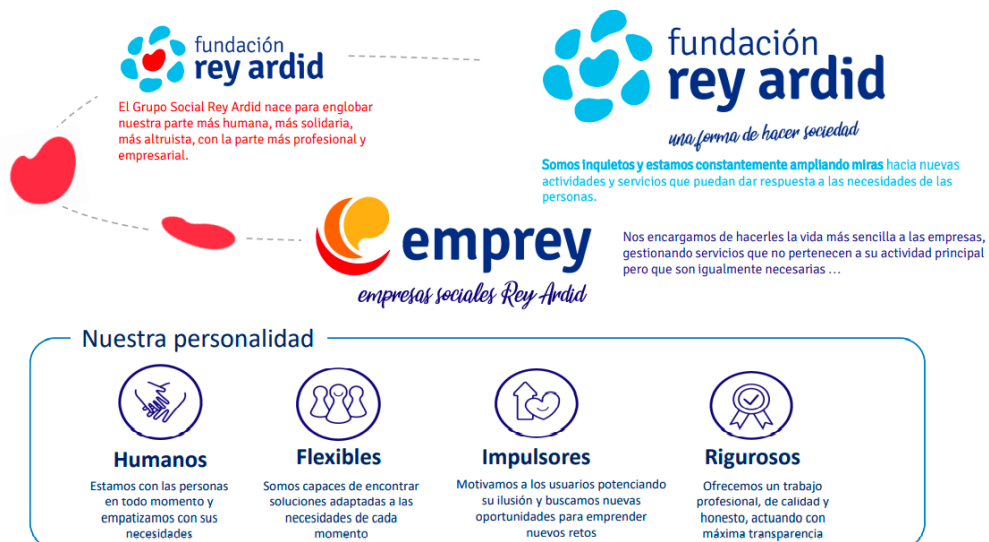
Desde el año 2016 colaboramos mediante donaciones con la Fundación Municipal de Servicios Sociales de San Mateo de Gallego que se dedica a la integración de personas con discapacidad intelectual. Esta colaboración no se trata de una donación únicamente económica, sino que también nos

ayudan en nuestro proceso productivo. Periódicamente planteamos tareas en las que puedan colaborar. Se trata de trabajos adaptados a cada persona y cada uno de ellos recibe una gratificación por el trabajo desarrollado.

El trabajo se desarrolla en talleres ocupacionales del centro y su objetivo principal es desarrollar las capacidades de las personas con discapacidad intelectual o del desarrollo que, por su nivel de afectación, no pueden adaptarse a un centro especial de empleo o a una empresa ordinaria. A través de esta acción queremos participar en la mejora de la accesibilidad a un entorno laboral y mejora de calidad de los usuarios de dicha entidad. En la acción realizada en 2017 participaron 26 personas.

C.5.2. ALINEACIÓN DE PROYECTOS SOCIALES Y ESTRATEGIA

Sabemos la importancia que tiene fomentar la responsabilidad social en la empresa. Procuramos trabajar con este tipo de centro, cuando es posible, con Centros Especiales de Empleo. Los CEI son aquellos centros cuyo objetivo principal es el de realizar una actividad productiva de bienes o de servicios. Este tipo de centros, participa regularmente en las operaciones del mercado, y tienen como finalidad el asegurar un empleo remunerado para las personas con discapacidad a la vez que son un medio de inclusión del mayor número de estas personas en el régimen de empleo ordinario.



C.5.3. TRANSPARENCIA CON EL ENTORNO

Conocer en qué medida la empresa apuesta por la transparencia en su actividad con respecto a su entorno social, facilitando cauces de comunicación y cooperación con los grupos de interés.

Las relaciones mutuas y de confianza con los grupos de interés se apoyan en una gestión transparente de la información.

Existen diferentes directrices de actuación por parte de los empleados relativas a la comunicación e información a los grupos de interés, que se encuentran incluidas en el código de conducta de los empleados de Modisprem:

- Transparencia y fiabilidad de la información.
- Ética profesional, integridad, honradez, lealtad, eficacia y responsabilidad.
- Relaciones con los proveedores -Relaciones con los clientes -Información de productos.
- Información sobre los contenidos de las campañas de marketing -Respeto a los competidores.



En MODISPREM, la conducta ética es inseparable de la integridad y el buen criterio. El comportamiento ético va más allá del estricto cumplimiento de la ley.

Todos tenemos la responsabilidad de cumplir no solo con la letra de la ley, sino también con su espíritu, basando nuestras decisiones tanto en la legislación aplicable, como en la normativa interna y en nuestros Valores. Para contribuir al entendimiento de nuestras responsabilidades y la toma de decisiones correctas, hemos desarrollado este Código de Ética y Conducta, que define los estándares y expectativas de la empresa relacionados con cuestiones de ética y conducta profesional y personal.



Impartición de jornadas de formación y sensibilización interna: Realizadas con éxito el curso de **Acoso Laboral y Sexual** y otro específico de **Anticorrupción y Antisoborno**.

Las acciones más valoradas por el personal son la información recibida a través de charlas y exposiciones por parte de la empresa, el conocimiento de las políticas de conciliación laboral y familiar, que existen a su disposición, los canales de denuncia, el protocolo de acoso sexual y por razón de sexo, así como la difusión del **boletín trimestral informativo**.

C.5.4. CANALES DE COMUNICACIÓN EN EL ÁMBITO SOCIAL

G4

Modisprem apuesta por la transparencia y la información, desde los primeros pasos de las actuaciones en materia social, como medio de motivación, involucración e implicación. Utiliza sus canales de comunicación habituales, para la gestión de la comunicación de los proyectos de ámbito social.

Todas las personas pueden proponer e identificar proyectos, que trasladan al Departamento de RRHH, para su análisis e implementación si procede. En todas las acciones que se realizan, se analiza la posibilidad de que participen voluntariamente los empleados y se anima a ello.

Se comunican y difunden a nivel interno las actuaciones que se realizan, además de para que se conozcan, para que puedan implicarse y participar y fomentar el sentimiento de pertenencia. Los principales canales utilizados son:

Tablones de anuncios, Notas internas mediante mail, reuniones internas, eventos. Cuando se lanza un proyecto nuevo se busca la participación de los colaboradores, siendo las reuniones el principal canal de comunicación.

CRITERIO 6. MEDIO AMBIENTAL

C.6.1. IMPACTO AMBIENTAL

(GRI 301/303, GRI 306)

Existe una demanda real, decidida que premia el compromiso de las empresas con la Sociedad y con su Medio Ambiente. La Responsabilidad



Social trata de satisfacer esa demanda llevando a la práctica actuaciones verdaderamente comprometidas.

El cambio climático y la reducción de la emisión de gases de efecto invernadero se ha convertido en una de las grandes preocupaciones a nivel mundial, acuciante por su inmediatez, por la generación de cambios sobre todos los ecosistemas, y por supuesto sobre las actividades económicas y productivas.

El reconocimiento social en materia de Medio Ambiente se alcanza manteniendo actitudes y realizando actuaciones que demuestren realmente ese compromiso, La puesta en marcha de medidas de gestión ambiental: planes de eficiencia energética (reducción de consumo eléctrico y combustibles), consumo de materiales, agua, gestión de los residuos, evidencian el compromiso de las empresas y aportan transparencia y credibilidad.

En 2023, Modisprem obtiene con éxito la certificación **ISO 14001**, dentro del compromiso asumido por la protección del medio ambiente.

MODISPREM INVIERTE EN ENERGÍA LIMPIA CON UN IMPORTANTE PLAN DE SOSTENIBILIDAD.

En Modisprem estamos convencidos de la importancia que tiene contar con energía limpia y sostenible, a través del autoconsumo solar y fotovoltaico, utilizando energía que producimos, sin depender de fuentes externas. Alineados con la Agenda 2030, seguimos trabajando para que todo nuestro entorno se convierta en agente activo para la sostenibilidad.

Por este motivo, hemos apostado por un modelo energético más sostenible. Ya hemos terminado satisfactoriamente la instalación de autoconsumo fotovoltaico en la cubierta de nuestra planta de Zuera. De este modo, la instalación se encuentra en perfecto estado de uso y funcionamiento.

La planta dispone de una Potencia de instalación: 458 (KWp) y cuenta con una producción anual total solar de FV: 668.339 (Kwh). En términos de ahorro significa:

Ahorro anual de emisiones: 109.000 [Kg CO2/año] – equivalente a plantar 600 árboles.



Ahorro total de emisiones: 2.772.000 [Kg CO₂/año] – equivalente a plantar 15.258 árboles

(Ratio absorción CO₂: 167 Kg/árbol).

Queremos seguir desempeñando un importante papel en la lucha contra el cambio climático, reduciendo la Huella de Carbono.



Autoconsumo fotovoltaico sobre cubiertas en MODISPREM



Gracias al apoyo del proyecto #PlanDeRecuperación, Modisprem ha apostado por un modelo energético más sostenible.

Somos conscientes de la importancia que tiene la gestión medioambiental por lo que contamos con Plan de implantación de un Sistema de Gestión Medioambiental en base a la norma ISO 14001:2015.

Conocemos a través de estudios internos y externos el nivel de emisiones, residuos, vertidos y gestionamos todos esos residuos respetando en medio ambiente a nivel interno. Reciclamos material y transformamos materiales 100 reciclados o en parte parte participando de la economía sostenible.



En Modisprem siempre hemos estado comprometidos con la sostenibilidad de los productos que transformamos. Por este motivo seguimos ofreciendo soluciones sostenibles, trabajando en favor de la protección del medio ambiente y de la economía circular. Dentro de nuestra gama de productos GREEN FOAM, ofrecemos dos tipos de soluciones en función de las necesidades de nuestros clientes: Contamos con materiales de bajo impacto ambiental.



PRODUCTOS DE BASE BIOLÓGICA:

Disponemos de una gama de espumas de Polietileno reticulado (PE) de base biológica con un elevado contenido de materia prima procedente de recursos naturales de origen vegetales como la caña de azúcar.

Dicha planta para realizar la fotosíntesis consume CO₂ del ambiente reduciendo la contaminación y contribuyendo a la disminución del calentamiento global. Los residuos de la caña de azúcar se valorizan para producir una materia prima verde y respetuosa con medio ambiente.

El PE. Polietileno de base biológica. Este producto mantiene las mismas propiedades y características que las espumas convencionales. La producción de 1 Tm de polietileno de origen vegetal captura aproximadamente 2 Tn de CO₂ del medioambiente.

PRODUCTOS RECICLADOS:

Gracias al reciclaje reducimos el consumo de nueva materia prima, el uso de energía, la contaminación del aire y agua a través de los procesos de incineración y vertido, y la emisión de gases de efecto invernadero.

Nuestra gama básica de productos Ethafoam reaprovecha un 30% de material propio reciclado, en su fabricación y la línea de Ethafoam HRC llega a reaprovechar hasta un 70%. Su desecho se vuelve a reintroducir en el proceso de extrusión de nueva materia prima, favoreciendo así la economía circular. Si llegara al consumidor final este puede deshacerse del residuo depositándolo en el contenedor amarillo.



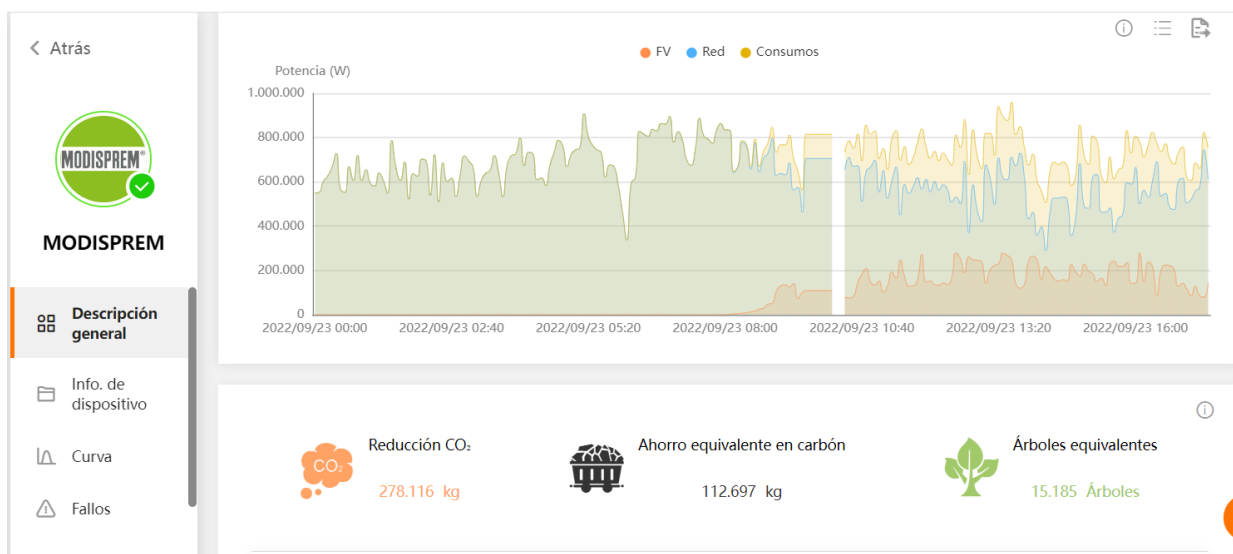
C.6.2. ESTRATEGIA FRENTE AL CAMBIO CLIMÁTICO

GRI-305. Emisiones

Contamos con un Plan de implantación de un Sistema de Gestión Medioambiental en base a la norma ISO 14001:2015 La base para el

enfoque subyacente a un SGA se basa en el procedimiento Planificar, Hacer, Verificar y Actuar, lo que conoce como concepto (PHVA), el cual proporciona un proceso iterativo que las organizaciones utilizan para lograr la mejora continua.

Modisprem, S.A. siguiendo con el espíritu de mejora continua está comprometido en establecer, implementar, mantener una Gestión Medioambiental y Energética eficaz, basada en la protección del medioambiente, la calidad del agua y el aire, incluyendo la prevención de la contaminación, reducción de emisiones de gases de efecto invernadero



y el uso sostenible de los recursos naturales y energía.

C.6.3. GESTIÓN AMBIENTAL

Modisprem cuenta con un Plan de implantación de un Sistema de Gestión Medioambiental en base a la norma ISO 14001:2015 en MODISPREM, S.A. El plan de implantación se desarrolla en la empresa MODISPREM, S.A. en Zuera (Zaragoza). Este centro de dedica a la transformación de espumas plásticas.

Este plan tiene por objeto, la propuesta, el desarrollo y el asentamiento de las bases propias de un Sistema de Gestión Medioambiental bajo las directrices de la norma internacional ISO 14001:2015. Se establecen los requisitos necesarios para implantar un sistema de gestión ambiental que implemente una política ambiental, así como los objetivos y la información sobre los aspectos más significativos medioambientalmente. Será de suma importancia el seguimiento de los aspectos medioambientales significativos detectados, los cuales son consumo de recursos naturales, aceite

engrasador de maquinaria, productos de limpieza, materias primas, residuos sólidos, líquidos y emisiones atmosféricas.

C.6.4. COMUNICACIÓN AMBIENTAL

G4



Contamos con un Plan de implantación de un Sistema de Gestión Medioambiental en base a la norma ISO 14001:2015 que comunicamos internamente. La base para el enfoque subyacente a un SGA se basa en el procedimiento Planificar, Hacer, Verificar y Actuar, lo que conoce como concepto (PHVA), el cual proporciona un proceso iterativo que las organizaciones utilizan para lograr la mejora continua.

OBJETIVOS DE MEJORA

- Desempeño en materia de igualdad.
- Reducción de consumos energéticos.
- Cuantificación precisa de aspectos del impacto ambiental en nuestras actividades.

- Fomentar la generación de corrientes de opinión favorables a la cultura de la sostenibilidad.
- Profundizar en los criterios de RSE en las relaciones con nuestros grupos de interés.
- Mejorar la comunicación en todos los niveles de la empresa.

La plasmación de los objetivos de mejora arriba enumerados responde a la definición de un plan de acción a corto y medio plazo que nos hemos marcado para avanzar en esta materia.